



Canllaw Dylunio
Tu Blaen Siop Sir
Gaerfyrddin 2022

01 Cyflwyniad	3	Am ragor o wybodaeth neu gyngor Cysylltwch â Thîm Treftadaeth Adeiledig Cyngor Sir Caerfyrddin yn: YmgynghoriadauBH@sirgar.gov.uk
02 Manteision tu blaen siop sydd wedi ei ddylunio'n dda	5	
03 Gosod y darlun	6	
04 Yr Her	10	
05 Rhannau tu blaen siop/prif nodweddion	12	
06 Dyluniad Cyfoes mewn Adeiladau Traddodiadol	25	
07 Cymeradwyaeth ffurfiol	27	
08 Polisiâu ac egwyddorion dylunio cyffredinol	29	
09 Canllaw dylunio tu blaen siop	32	
10 Defnyddio lliw ar du blaen siop	46	
11 Datrysiadau tymor byr i ganolig	47	
12 Arweiniad pellach	48	
13 Geirfa	48	Mae'r adroddiad hwn a'r holl hawliau eiddo deallusol sydd ynddo ac sy'n deillio ohono yn eiddo i Donald Insall Associates neu'r cleient neu o dan drwydded iddo. Ni cheir atgynhychu'r cyfan nac unrhyw ran o'r adroddiad hwn, nac unrhyw luniad, cynllun, dogfen arall nac unrhyw wybodaeth sy'n gynnwysedig ynddo yn unrhyw ffurf heb ganiatâd ysgrifenedig ymlaen llaw gan Donald Insall Associates neu'r cleient fel y bo'n briodol. Ni chaniateir cyhoeddi nac atgynhychu dim o gwbl yn unrhyw ffurf, o'r deunydd y mae hawliau eiddo deallusol ynddo wedi'u trwyddedu i DIA neu'r cleient ac mae hawliau o'r fath yn eiddo i drydydd parti a dylid cyfeirio unrhyw gais am ganiatâd i ddefnyddio deunydd o'r fath ar gyfer cyhoeddi neu atgynhychu yn uniongyrchol at berchennog yr hawliau eiddo deallusol sydd ynddynt.



UK Government Wales
Llywodraeth y DU Cymru



Donald Insall Associates
Chartered Architects and Historic Building Consultants

Cynhyrchwyd y canllaw dylunio hwn gan Donald Insall Associates ar gyfer Cyngor Sir Caerfyrddin, wedi ei ariannu drwy grant o'r Gronfa Adfywio Cymunedol, i roi arweiniad ynghylch gwella, newid, cyfnewid ac adfer tu blaen siopau o fewn Sir Gaerfyrddin. Nid diben y canllaw dylunio hwn yw awgrymu'r union ddulliau o ddylunio tu blaen siopau, na chanolbwyntio ar dref neu le neilltuol, ond cynorthwyo i ddathlu cymeriad dyluniad y tu blaen siop hanesyddol yn y sir a chynorthwyo i adfywio trefi er mwyn parhau eu llwyddiant masnachol parhaus.

Caiff y canllaw hwn ei ddefnyddio gan Gyngor Sir Caerfyrddin a Chynghorau Tref lleol i fod o gymorth i asesu ceisiadau cynllunio ar gyfer tu blaen siopau ac arwyddion.

Bwriadwyd y canllaw hefyd i gynorthwyo penseiri lleol, dylunwyr, adeiladwyr traddodiadol, crefftwyr ac arlunwyr i gydnabod y cyfraniad pwysig a wnaed gan ein treftadaeth gyffredin, ei gwerthfawrogi a buddsoddi ynddi. Mae creadigedd celfyddydol a thwf crefftau traddodiadol a medrau adeiladu yn allweddol i fywyd ein lleoedd hanesyddol ar draws y sir, a chânt eu hannog a'u dathlu yn unol â gwaith ehangach Canolfan Tywi. [Hafan | Canolfan Tywi](#)



Perchennog ynteu Busnes?

Oes gennych chi ddi-ddordeb mewn gwella tu blaen eich siop? Gellwch ddefnyddio'r canllaw dylunio hwn, ynghyd ag ymchwil hanesyddol, i ddarganfod beth yw'r dull dylunio gorau sy'n addas i chi, eich busnes, a'r adeilad yr ydych ynddo.

Ydy eich adeilad yn rhestredig neu mewn Ardal Gadwraeth, neu oes ganddo nodweddion hanesyddol sydd wedi goroesi? Ydych chi'n awyddus i feddwl yn greadigol am ddylunio? Defnyddiwch y canllaw hwn i ddeall eich adeilad a rhowch brawf ar gyfres o ddewisiadau dylunio. Os bydd arnoch eisiau defnyddio pensaer neu ddylunydd, bydd hwn yn eich helpu i weithio gydag ef i gyflawni eich dymuniadau dylunio wrth sicrhau bod yr ansawdd a'r arddull yn cyd-fynd â'r adeilad a'r ardal o'i amgylch. I gael arweiniad pellach sut i ddysgu am eich adeilad, defnyddiwch y dolenni isod:

Dewch i wybod ydy eich adeilad yn rhestredig: [Chwilio cofnodion Cadw | Cadw \(llyw.cymru\)](#)

Dewch i wybod ydy eich adeilad mewn Ardal Gadwraeth: [Gwybodaeth Gynllunio \(llyw.cymru\) -](#)

Gellir gweld arfarniadau ar gyfer Ardaloedd Cadwraeth dethol: [Ymgynghoriad Ardaloedd Cadwraeth \(llyw.cymru\)](#)

Dogfennau Cyngor ac Arweiniad CADW: [Adeiladau Rhestredig | Cadw \(llyw.cymru\)](#)

Dogfennau Cyngor ac Arweiniad Cyngor Sir Caerfyrddin: [Adeiladau Rhestredig \(llyw.cymru\)](#)

Cofnodion Sir Gaerfyrddin am hanes adeiladu: [Archifau Sir Gaerfyrddin \(llyw.cymru\)](#)

Cynrychiolydd Cyngor Tref neu Gymuned?

Anogwn chi i ddefnyddio'r canllaw hwn i'ch helpu i adolygu ceisiadau cynllunio a sylwadau ar gynigion dylunio.

Rhannwch eich gwybodaeth leol am hanes yr adeiladau yn eich tref ac anogwch fusnesau, perchnogion adeiladau, dylunwyr a phenseiri i ymateb i gymeriad lleol

Penseiri a Dylunwyr?

Defnyddiwch y canllaw hwn fel rhestr wirio. Efallai na fydd pob pennawd yn berthnasol ond gallant fod o gymorth i arwain eich cleient at y dewisiadau gorau ar gyfer ei adeilad ef/hi a'r caniatâd fydd efallai yn ofynnol.

Rydym yn eich annog i ymchwilio i hanes yr adeilad yr ydych yn gweithio arno, a'i le yn hanes ehangach yr ardal o'i amgylch. Bydd hyn yn sicrhau y bydd y dyluniad yn ategu'r adeilad a'r ardal ehangach o'i gwmpas.

Disgwylir y cyfeirir at dystiolaeth i'r ymchwil hon yn y dyluniad terfynol, boed hynny drwy ddyluniad newydd, neu atgyweirio ac adfer tu blaen hanesyddol y siop yn ofalus. Mae tu blaen siopau hanesyddol hefyd yn cynnig cyfle unigryw ar gyfer creadigrwydd, er enghraifft, drwy ymgysylltu ag ysgrifenyddion ac arlunwyr i ddod â thu blaen y siop yn fyw a denu masnach. Er bod y canllaw hwn yn darparu gwybodaeth am sut i sicrhau bod tu blaen siopau newydd yn gwella eu hamgylchedd, nid yw hyn yn golygu mai dyluniadau hanesyddol yw'r unig ateb a gaiff ei dderbyn. Anogir creadigrwydd a chefnogir ac anogir dehongliad cyfoes o egwyddorion hanesyddol. Bydd y defnydd o grefftwy'r a sgiliau lleol hefyd yn cael ei ystyried yn ffafriol.

Mae tu blaen siopau yn elfennau gweladwy, amlwg a phwysig iawn o strydlyn tref oherwydd eu bod wedi eu lleoli ar lefel y llawr gwaelod, fel arfer yn rhychwantu holl led yr adeilad ac yn aml yn ymestyn i'r stryd.

Er mai pwrpas tu blaen siop yw denu sylw siopwyr at y cynnyrch y tu mewn a gwerthu'r brand, mae angen i'r stryd gyfan fod yn ddeniadol, a chydweithio i greu strydlyn cydlynol y gall pawb fod yn falch ohono. Dengys ymchwil fod gan du blaen siop, wedi'i ddylunio'n dda, nifer o fanteision cymdeithasol ac economaidd eraill i fusnesau a pherchnogion adeiladau, gan gynnwys y rhai isod:

- Adlewyrchu ansawdd yr hyn sydd ar werth yn y siop
- Denu cwsmeriaid newydd gan arwain at fwy o bobl yn ymweld a mwy o werthiant
- Gall ddenu gwerth rhent uwch
- Ennill gwell cyhoeddusrwydd a dod yn destun sgwrs ymhlith pobl
- Cynorthwyo'r economi leol drwy ddenu cwsmeriaid newydd sydd yn eu tro yn gwario arian mewn mannau eraill
- Annog eraill i fuddsoddi yn eu heiddo eu hunain a gwella lleoedd yn eu cyfanrwydd
- Gwneud i lefydd deimlo'n fwy diogel i bawb





Caerfyrddin



Tu blaen siop ar ddiwedd y 18fed ganrif.

Mae gan Sir Gaerfyrddin hanes cyfoethog ac aml-haenog sy'n gymorth i ddiffinio cymeriad llawer o drefi'r sir. Mae 27 o Ardaloedd Cadwraeth yn Sir Gaerfyrddin, a gydnabyddir oherwydd eu diddordeb pensaernïol a hanesyddol arbennig, yn ogystal â 1,854 o adeiladau rhestredig a 370 o henebion cofrestredig sy'n dyst i arwyddocâd ac ansawdd pensaernïaeth yn y sir. Gall tu blaen siopau fod yn rhan hanfodol o'r cymeriad hwn ac fel y cyfryw, mae'n hanfodol deall sut mae tu blaen y siopau yr ydych chi'n gweithio gyda nhw yn rhan o hanes y dref a sut maen nhw'n cyfrannu at y cymeriad hwn.

Mae gan lawer o drefi Sir Gaerfyrddin hanes cyffredin, gyda'r gweithgareddau masnachol cynharaf wedi eu caniatáu drwy Siarter Frenhinol drwy gydol y 12fed - 14eg ganrif, gan ei gwneud yn bosibl cynnal marchnadoedd agored a ffeiriau. Fel y cyfryw, roedd y farchnad yn ganolbwynt nodweddiadol o ddatblygiad tref gydag enwau strydoedd fel Stryd y Farchnad, Lôn y Farchnad, a Stryd y Neuadd yn dal yn amlwg mewn llawer man. Roedd y rhain yn darparu mannau masnach, nid yn unig i drigolion y dref, ond hefyd i garsiynau a masnach sefydlog oedd yn cynnal ac yn eu tro yn cynorthwyo trefi i dyfu a datblygu.

Yn yr 17eg a'r 18fed Ganrif, adeiledd Neuaddau Tref a Neuaddau Urdd yn gyffredin i integreiddio'r marchnadoedd agored hyn o fewn eu lloriau isaf, gan ddarparu cysgod islaw a lle ar gyfer swyddogaethau gweinyddol uwchben. Yng Nghaerfyrddin roedd gan y Neuadd Sirol farchnad a marchnad yd, yng Nghydweli roedd neuadd y dref yn farchnad dan do, ac yng Nghastellnewydd Emlyn gweithredai Neuadd Cawdor fel marchnad, oedd yn ffinio â'r farchnad wartheg y tu ôl iddi.

Hefyd yn allweddol i economi llawer o drefi yn y cyfnod hwn, yn enwedig Llandeilo a Chastellnewydd Emlyn, oedd y porthmyn, oedd yn gyrru da byw i'r farchnad ac ar ddiwrnodau ffair byddai gwartheg a cheffylau wedi llenwi'r strydoedd. Roedd y porthmyn yn gymeriadau allweddol yn y ffair flynyddol ac yn anadl einioes i dafarndai tref. Mae nifer o drefi'r sir yn cadw'r cysylltiad hwn â marchnadoedd amaethyddol, gyda Chastellnewydd Emlyn yn cadw ei marchnad wartheg yn ei lleoliad ers y 18fed Ganrif.

Ni ellir gorbwysleisio pwysigrwydd porthladdoedd, ac yn ddiweddarach teithio ar y ffyrdd a'r rheilffyrdd, i ddatblygiad masnachol trefi. Bu hyn yn gymorth nid yn unig i dwf masnach ddomestig, ond hefyd fasnach dramor ac at hynny cefnogai hefyd ragor o leoliadau fwy i mewn i'r tir. Daeth twf masnach nid yn unig â siopau a diwydiant yn ei sgil, ond hefyd y boneddigion, y masnachwyr cyfoethog, a'r masnachwyr a wnaeth yn eu tro adeiladu tai trefol, creu swyddi ac annog codi adeiladau diwylliannol a chyhoeddus. Yn y 18fed a'r 19eg ganrif, roedd y sefydliadau hyn yn cynnwys tai coffi, tafarndai, warysau, banciau, preswylfeydd preifat, sefydliadau addysgol, swyddfeydd proffesiynol, adeiladau masnachol a chyhoeddus. Mae tu blaen y siopau hanesyddol sydd wedi goroesi heddiw, naill ai'n gyfan gwbl neu'n rhannol, yn nodweddiadol o'r cyfnod hwn, gan adlewyrchu'r cyfoeth newydd a ddaeth i lawer o drefi. Mae'r Strydoedd Mawr masnachol yr ydym yn eu hadnabod heddiw yn bennaf yn gynnwys y cyfnod hwn.

Yn y 19eg ganrif roedd hyn hefyd yn cynnwys yr arcedau yn Rhydaman a Llanelli, a ddyluniwyd ac a adeiladwyd o frics coch, tri llawr ac sydd yn rhestredig gradd II. Er bod tu blaen llawer o'r siopau wedi cael eu newid, mae ffurf a bwriad y strwythurau hyn yn parhau ac mae eu presenoldeb yng nghanol y trefi yn rhan fawr o'u cymeriad a'u hunaniaeth fel ardaloedd siopa.



Tu blaen siop canol y 19eg ganrif



Tu blaen siop ddiwedd yr 20fed ganrif



Newcastle Emlyn

Er nad yw'r marchnadoedd hanesyddol, y tyfodd llawer o drefi Sir Gaerfyrddin allan ohonynt, fel arfer yn cael eu defnyddio felly, yn aml gellir adnabod o hyd batrymau'r strydoedd hanesyddol sydd wedi datblygu o'r canolfannau masnachol hyn, drwy sgwariau neu ganolbwyntiau wrth groesfannau a chyffyrdd. Nid yw'n gyfrinach bod y Stryd Fawr yn ei chael hi'n anodd, yn dilyn pandemig COVID a digideiddio ein harferion siopa, ond nid yw'r frwydr hon yn newydd.

Ar ddiwedd yr 20fed ganrif, roedd y stryd fawr yn wynebu cystadleuaeth oddi wrth ganolfannau siopa; gweithredwyd cynlluniau pedestreiddio ar frys a chollwyd adeiladau hanesyddol a chodwyd adeiladau newydd ar y lleiniau gyda phlatiau llawr agored mawr i gystadlu. Crëwyd canolfannau siopa fel Santes Elli yn Llanelli, Maes Myrddin a Rhodfa'r Santes Catrin yng Nghaerfyrddin, weithiau er elw ac weithiau er colled i'r ardaloedd siopa hanesyddol.

Mae llawer o fuddsoddiad yn y Stryd Fawr yn y Deyrnas Unedig heddiw drwy ddatblygu a buddsoddi yn y parth cyhoeddus ac adnewyddu adeiladau. Mae marchnadoedd a chynnyrch lleol yn dychwelyd i ganol trefi ac mae marchnadoedd hanesyddol yn darparu gofod a chyfle i ailgynnu canol trefi a denu ymwelwyr.

Mae buddsoddi yn nhu blaen siopau hanesyddol yn ysgogi adfywiad. Mae diffinio, cadw ac adfer yr hyn sy'n arbennig ynglŷn â stryd, pentref neu dref benodol yn tanio ac yn datblygu ymwybyddiaeth y cyhoedd o gymeriad arbennig y lle, yn helpu'r gymuned ac ymwelwyr i werthfawrogi eu hamgylchedd, ac yn annog pobl i werthfawrogi lleoedd hanesyddol arbennig, i'w mwynhau a'u defnyddio. Mae'r 'cylich rhinweddol' hwn o ddiffinio, gwerthfawrogi a mwynhau gweithredoedd treftadaeth fel catalydd i adeiladau ac ardaloedd cyfagos yn eu tro werthfawrogi eu treftadaeth – felly gall adfywiad dan arweiniad treftadaeth helpu i newid cymeriad ardal ac ysbryd lle, gan hybu twf economaidd. Gellir defnyddio'r canllawiau hyn i gefnogi cynlluniau grant ar gyfer trefi hanesyddol Sir Gaerfyrddin o ran adfywio a thwf i gefnogi trefi cynaliadwy ar draws y sir.

Hanesyddol neu Fodern - mae'r cyfan yn y dyluniad.

Rydym yn ffodus bod llu o siopau hanesyddol wedi goroesi ar draws Sir Gaerfyrddin, ac yn dal i roi cymaint o gymeriad i'n trefi. Mae hyn yn dyst i'w hansawdd, nid yn unig yn eu crefftwaith ond yn hollbwysig yn eu dyluniad.

Er bod llawer o hanes yn cael ei rannu, mae gan bob tref ei stori ei hun, sydd wedi creu nodweddion sy'n unigryw i'r lle hwnnw. Gall hyn fod drwy raddfa, ffurf neu ddefnydd adeiladau, neu'r deunyddiau a'r manylion sy'n eu diffinio. Gall cymeriad lleoedd hefyd fod yr un mor ddibynnol ar eu hymyriadau cyfoes o ddechrau'r 20fed ganrif hyd heddiw ac ni ddylid diystyru eu cyfraniad hwythau. Mae'n bwysig felly bod ymyriadau newydd, boed y rhain yn agweddau cyfoes ar dyluniad hanesyddol neu'n efelychiadau o'r hyn a gollwyd, yn cydnabod y nodweddion arbennig sy'n rhan o gymeriad y lleoedd hyn, fel y gellir cadw hyn, gwella, a chefnogi llwyddiant masnachol parhaus trefi'r sir.

Mae'r delweddau a nodir yma yn dangos yr amrywiaeth a welir ledled y sir ac yn cydnabod rhai o'r blaenau siopau hanesyddol o ansawdd uchel sydd wedi goroesi.



Llandeilo

Mae arnom eisiau dathlu trefi Sir Gaerfyrddin a chefnogi eu llwyddiant parhaus. Fodd bynnag, mae lle i wella a gall colli tu blaen siopau hanesyddol, gosod arwyddion masnachol a chaeadau ffenestri gwael gyfrannu at ostyngiad cyffredinol mewn ansawdd. Ymddengys bod colli tu blaen siopau traddodiadol mewn trefi ers hanner olaf yr 20fed ganrif, yn ogystal â gosod ffenestri ac arwyddion newydd heb ganiatâd, yn broblem gyffredin yn y rhan fwyaf o leoedd, i raddau gwaeth mewn rhai trefi nag eraill. Gall y diwydiant manwerthu, sy'n newid yn gyflym, roi pwysau ar adeiladau i ymateb yn gyflym. Fodd bynnag, gall hyn yn aml fod ar draul nodweddion unigol yr adeilad ac ymddangosiad ehangach y lle. Ein cyfrifoldeb ar y cyd yw creu newid sy'n cadw'r hyn sy'n arbennig ac yn gwella'r hyn a gollwyd. Mae'r rhestr ganlynol yn amlygu rhai o'r materion a welwyd yn ehangach ledled y sir:

1. Colli rhaniadau fertigol i wneud y mwyaf o led tu blaen y siop ar lefel y llawr gwaelod nad yw yn ei dro yn cyfateb i loriau uwch.
2. Y defnydd o ddeunyddiau a lliwiau sydd ddim yn cyd-fynd â'u hamgylchoedd
3. Arwyddion rhy fawr sy'n anghymesur â'r adeilad, neu sy'n gorchuddio manylion hanesyddol sydd wedi goroesi
4. Colli codwyr stondin sy'n helpu i ychwanegu cadernid i'r llawr gwaelod
5. Colli arwyddion crog hanesyddol
6. Dull yr un peth i bawb, yn enwedig ar gyfer siopau cadwyn, heb ystyried nodweddion unigol adeilad





3



5

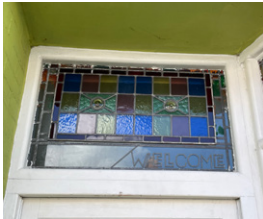


4



6

Ffenest linter



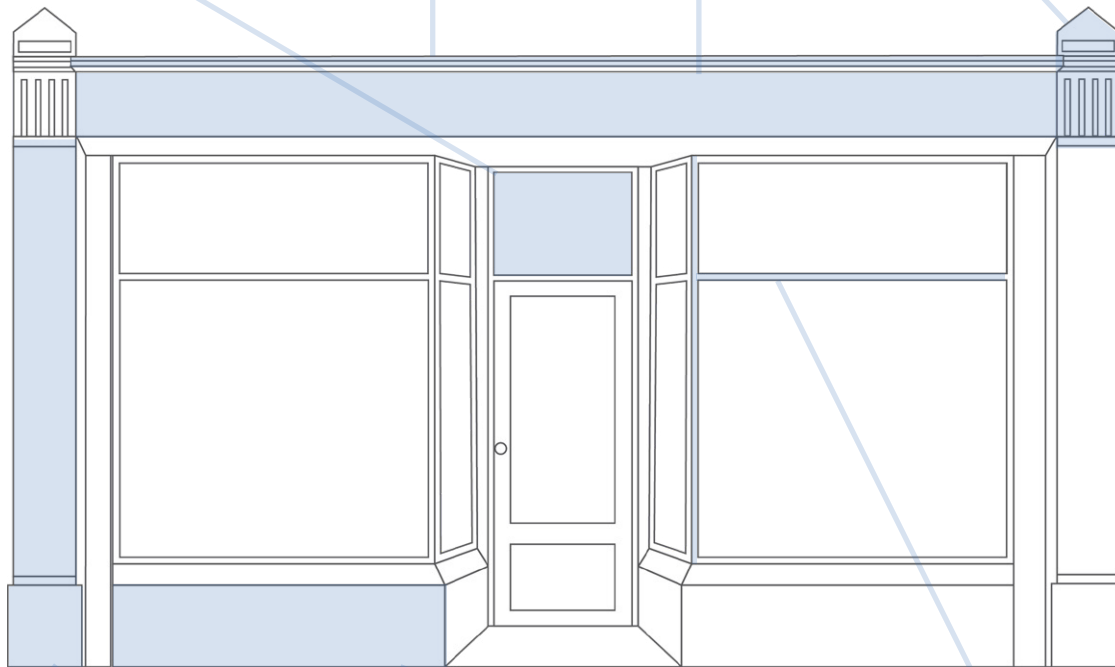
Cornis



Astell dywydd



Braced Consol



Colofnig



Codwr stondin



Croeslath

Fel y dangoswyd drwy ffotograffau hanesyddol ac enghreifftiau sydd wedi goroesi, roedd tu blaen siopau hanesyddol yn draddodiadol o ansawdd uchel ac o wneuthuriad coed manwl o fewn y llawr gwaelod. Uwchben ffenestr y llawr gwaelod byddai astell dywydd bren gydag arwydd wedi'i baentio â llaw, wedi'i osod rhwng corbelau neu fracedi consol a cholofnigau oedd yn gymorth i ddiffinio'r gwahaniad rhwng adeiladau. Pren oedd y rhain yn nodweddiadol, ond ceir enghreifftiau o fracedi cerrig. Pren fel rheol oedd codwr stondin islaw'r ffenestr, ond roedd yna enghreifftiau o deils, carreg a rendrad hefyd yn gyffredin, ochr yn ochr â drysau cilfachog. Roedd ffenestri siop fel arfer wedi cael eu hisrannu, gyda ffenestri linter neu raniadau fertigol. Byddai arwyddion crog, adlenni a goleuadau yn ychwanegu amlygrwydd i du blaen siop ac yn ei dro i'r stryd. Roedd tu blaen siopau cynharach o'r 19eg ganrif neu ddiwedd y 18fed ganrif yn aml yn cynnwys tu blaen siopau gyda nifer o gwareli ynghyd ag enghreifftiau o ffenestri bwa oedd yn ymestyn allan o flaen y siop. Roedd enghreifftiau o ddechrau'r 20fed ganrif yn dilyn dull tebyg iawn, ond yn aml gyda gwydr lliw a chwareli llai wedi'u hintegreiddio i ffenestri linter a ffenestri pen bwa gyda manylion saerniaeth fwy cain a choeth. Mae'r tudalennau canlynol yn darlunio enghreifftiau o Sir Gaerfyrddin gan ddangos amrywiaeth ac ansawdd yr elfennau hyn.

Ffenestr Linter

Rhan wydrog yw ffenestr linter, addurniadol yn aml, sy'n eistedd uwchben drws mynediad ac yn gadael golau dydd i mewn i siop. Fe'u defnyddir yn aml ar gyfer arddangos enw neu rif yr adeilad. Hirsgwar fel rheol yw'r enghreifftiau yn Sir Gaerfyrddin ac maent yn fwyaf llwyddiannus pan fyddant yn cyfateb o ran uchder i drawslath y ffenestr (y rhaniad llorweddol rhwng rhannau uchaf ac isaf ffenestr tu blaen siop). Lle mae ffenestri linter wedi'u gorchuddio, dylid eu dadorchuddio ac ailosod y gwydr.



Cornis

Mowldin pren addurniadol llorweddol yw cornis sy'n eistedd uwchben yr astell dywydd wrth ben tu blaen y siop. Mae'n amddiffyn tu blaen y siop islaw rhag y tywydd yn ogystal â rhoi cymeriad a diddordeb gweledol. Mae hefyd yn cynnig cefnogaeth weledol i du blaen y siop yn ei gyfanrwydd. Ceir enghreifftiau ledled y sir o waith haearn addurniadol wedi cael ei osod dros y cornis i ychwanegu diddordeb pellach, yn ogystal â gwaith plwm i amddiffyn y pren rhag glaw. Gall y cornis naill ai eistedd uwchben bracedi'r consol, gyda'r bracedi'n dal y cornis yn weledol, neu rhyngddynt.



Bracedi Consol

Darnau pren addurniadol yw bracedi consol, neu gorbelau, sy'n eistedd ar ben y colofnigau, yn dynodi maint tu blaen y siop, ac yn weledol yn integreiddio'r astell dywydd a'r cornis â'r colofnigau. Mae nifer o ddyluniadau i'w gweld o fewn y sir, gan gynnwys rhai wedi eu troelli, rhai cerfiedig a rhai â rhychau. Os oes adeiladau cyfagos sy'n rhannu dyluniad tebyg ar gyfer tu blaen y siop, dylai fod dau fracedi consol bob amser lle mae'r adeiladau'n cyfarfod, gan fod o gymorth i ddiffinio pob eiddo. Y rhain yn aml yw'r elfen fwyaf addurniadol o du blaen siop ac felly maent yn chwarae rhan bwysig yn cyfoethogi ei chymeriad a'i hymddangosiad.



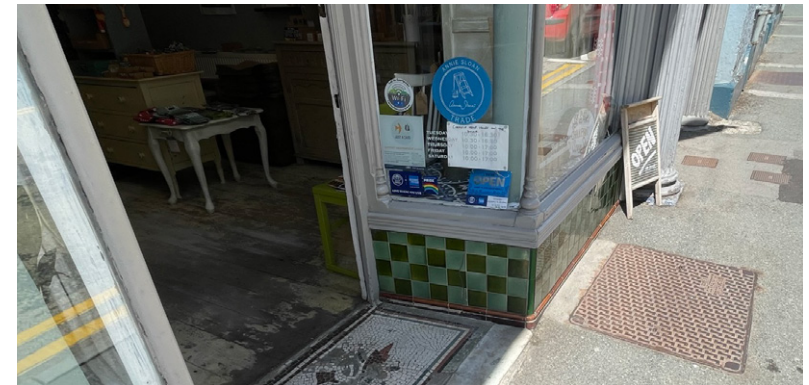
Colofnigau

Mae colofnigau'n chwarae rhan allweddol o ran diffinio tu blaen siop, gan wahanu'r ffasâd oddi wrth eiddo cyfagos, cynnal yr astell dywydd a/neu gornis yn weledol a diffinio pwyslais fertigol tu blaen y siop. Maent yn sefyll uwchben tu blaen y siop ac fel arfer wedi eu gwneud o bren wedi'i beintio, er bod enghreifftiau o golofnigau wedi'u rendro yn y sir. Fel gyda bracedi consol, mae'r dyluniadau'n cynnwys colofnigau plaen, y rhai â rhychau yn rhedeg ar eu hyd, patrymau cildfachog ac ymestynnol. Gellir defnyddio colofnigau i dorri tu blaen siopau mawr yn nifer o ffasadau llai. Lle mae tu blaen siopau yn rhedeg ar draws nifer o adeiladau, dylid integreiddio colofnigau ar bob un o'r llinellau adeiladu cyfansoddol. Lle ceir adeiladau cyfagos o ddyluniad tebyg, gellir rhannu colofnigau cyfagos ond rhaid iddynt fod yn ddigon llydan i ddangos gwahaniad gweledol.



Codwr stondin

Band solet yw'r codwr stondin ar lefel y llawr gwaelod sy'n darparu gwaelod i ffenestr y siop eistedd arno. Mae hefyd yn amddiffyn rhag traffig sy'n mynd heibio, traed a'r tywydd ac felly mae fel arfer o ddeunydd solet. Er bod enghreifftiau o bren i'w gweld o fewn y sir, mae'r codwyr stondinau wedi'u rendro'n fwyaf tebygol, gydag enghreifftiau o frics (lle mae'r adeilad sy'n cynnal hefyd o frics) a theils gwydrog. Dylai silff ffenestr fargodol eistedd uwchben y codwr stondin. Maent hefyd yn rhoi'r cyfle i integreiddio gwasanaethau megis awyru mewn modd sensitif trwy ymgorffori rhwyllau.



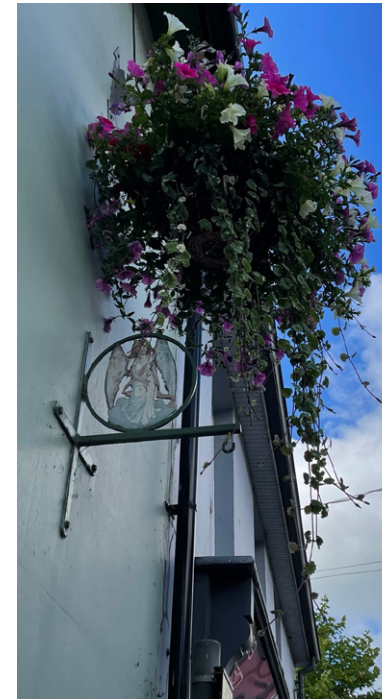
Astell Dywydd

Mae'r astell dywydd yn rhan annatod o ddyluniad tu blaen siop. Ni ddylai'r maint ddominyddu, a dylai eistedd rhwng cromfachau'r consol a/neu'r colofnigau ac o dan y cornis. Ni ddylai guddio manylion tu blaen y siop nac ymestyn y tu hwnt i'r colofnigau. Yn y sir, mae'r astell dywydd fel arfer yn bren wedi'i beintio gydag arwyddion mewn llawysgrifen ac yn rhoi cyfle i ddeiliaid fod yn greadigol a mynegi natur y siop oddi mewn. Gellir integreiddio goleuadau traddodiadol i mewn i'r astell dywydd neu eu gosod uwchben y cornis i'w oleuo.



Arwyddion Crog

Mae gan Sir Gaerfyrddin draddodiad cryf o arwyddion crog wedi'u peintio â llaw ar du blaen siopau ac mae gan y sir nifer o grefftwyr medrus sy'n gallu gwneud hyn yn llwyddiannus. Mae arwyddion crog yn ychwanegu cymeriad heb fod yn weledol ymwithiol ac yn galluogi mwy o hysbysebu wrth barchu dyluniad cytbwys gofalus tu blaen siop traddodiadol. Mae llawer o enghreifftiau gwych o arwyddion crog wedi'u peintio â llaw ar draws y sir, yn fwyaf cyffredin mewn pren wedi'i beintio gyda bracedi sefydlog o waith haearn, gyda'r lliw a dyluniad y llythrennau yn dynwared yr hyn sydd ar yr astell dywydd. Gall arwyddion crog ychwanegu'n fawr at strydlyn, ond mae'n bwysig nad ydynt yn rhy fawr, neu gallant greu blerwch a chuddio manylion tu blaen siop.



Ffenestri

Yn naturiol, ffenestri yw nodwedd amlycaf tu blaen siop ac felly mae angen meddwl yn ofalus. Dylent adlewyrchu'r ffenestri yn yr adeilad cyfan gydag ymyl o golofnigau, cornisiau, bracedi consol a'r codwr stondin. Dylai fframiau'r ffenestri fod o bren wedi'i beintio, wedi eu rhannu'n fertigol ac yn llorweddol i dorri i lawr yr hyn fyddai fel arall yn ddarnau mawr a gwastad o wydr. Gall y pyst (bariau fertigol) a'r trawslathau (bariau llorweddol) amrywio o ran cynllun, o ddarnau pren wedi'u cerfio'n denau i ddarnau pren lletach. Dylai'r gwydr fod yn glir, ond yn aml o fewn y sir fe welwch rannau uchaf yn defnyddio gwydr lliw i ychwanegu lliw a diddordeb.



Drysau

Dylid ystyried dyluniad y drws fel rhan o ddyluniad cyffredinol tu blaen y siop. Lle bo modd, dylid ei leoli'n ganolog gyda ffenestri'r siop o boptu iddo. O fewn y sir mae'r drysau'n gilfachog fel arfer yn rhoi mynegiant i'r strydlun ac amddiffyniad i gwsmeriaid rhag y tywydd. Dylai drysau fod o bren wedi'i beintio gan ddefnyddio'r un dyluniad a lliw â'r ffenestri. Dylai uchder y panel isaf fod yr un ag uchder y codwr stondin. Mae dyluniadau drysau traddodiadol fel arfer yn 4 panel gyda gwydr yn aml yn y rhan uchaf. Mae panel gwydrog uchaf mawr gyda phlât cicio bach hefyd i'w weld yn gyffredin.



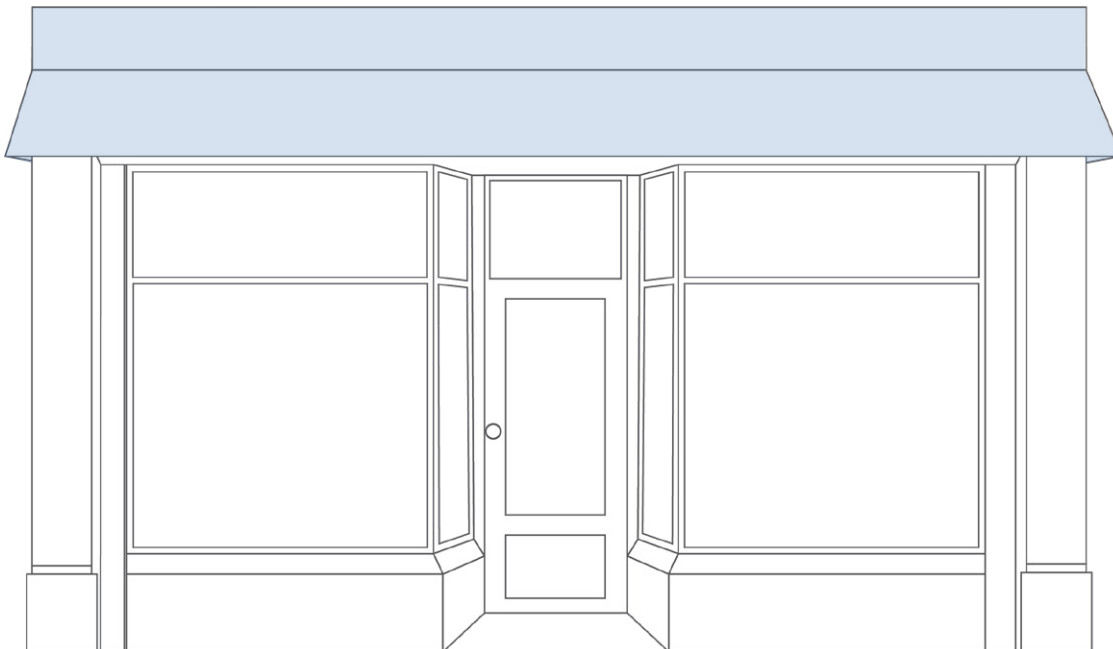
Diogelwch

Mae ystiriaethau diogelwch yn aml yn golygu ychwanegu rhwyllau diogelwch a gatau. Lle mae gan siopau fynedfeydd cilfachog, mae'r rhain yn cael eu hamddiffyn gan amlaf â gatau gwaith haearn agored y gellir eu plygu'n ôl pan fydd y siop ar agor. Mae caeadau rholio solet ar y ffenestri yn creu argraff wael o dref ac yn aml gallant ddenu fandaliaeth yn hytrach na'i rhwystro. Yn gyffredinol, mae rhwyllau mewnol yn cael eu ffafrio gan eu bod yn caniatáu i'r siop aros yn weladwy y tu allan i oriau ond maent yn dal i roi'r lefel ofynnol o ddiogelwch.



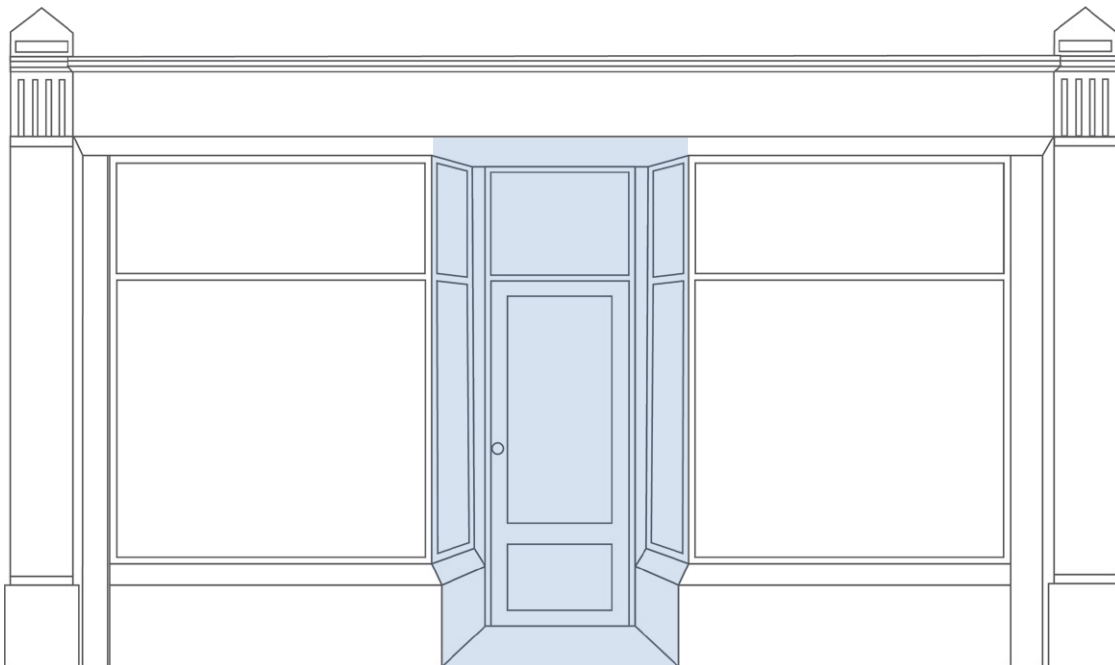
Adlenni

Gall adlenni neu ganopiau ychwanegu bywyd a chymeriad i stryd ond os ydynt yn rhy fanwl neu'n amhriodol o ran maint, gallant hefyd amharu ar ymddangosiad cyffredinol tu blaen siop. Dylid gallu codi bleindiau yn ôl pan nad ydynt yn cael eu defnyddio, gyda blychau bleindiau wedi'u hintegreiddio i ddyluniad blaen y siop, wedi'u lleoli o dan yr astell dywydd, ac yn ymestyn ei led cyfan. Dylent fod wedi eu gwneud o ffabrig a'u gosod rhwng y colofnigau a dylent fod yn gydnaws o ran lliw â thu blaen y siop.



Trothwyon cilfachog

Mae mynedfeydd cilfachog yn gyffredin ledled y sir a gallant annog ymwelwyr i fynd i mewn i siop a chynnig mwy o le yn y ffenestr i berchnogion siopau. Mae'r lloriau yn y rhannau hyn hefyd yn cynnig lle i greadigrwydd a gellir gweld enghreifftiau o gerrig a mosaigau lliwgar a manwl ledled y Sir, weithiau'n integreiddio enwau siopau ac adeiladau. Dylid gofalu nad yw'r llawr yn llithrig.



Gall dylunio cyfoes da gynhyrchu tu blaen siopau arloesol a thrawiadol a gellir eu hintegreiddio'n llwyddiannus i adeiladau traddodiadol drwy ddilyn yr egwyddorion bras yn y canllaw hwn. Er mwyn i ddyluniad cyfoes fod yn llwyddiannus mae angen iddo barchu ffurf bensaernïol yr adeilad y mae'n cael ei ymgorffori ynddo, yn ogystal â'r hyn sydd o'i amgylch. Yn ddelfrydol, byddai hyn yn ymgorffori elfennau a deunyddiau tu blaen siop traddodiadol (fel y nodir yn adran 5), ond gellir cyflwyno amrywiaeth yn nyluniad ystyriol pob un o'r nodweddion hyn. Er enghraifft, gallai hyn fod drwy ysgrifennu arwyddion cyfoes, manylion pensaernïol, gwaith coed neu'r cynllun lliwiau.

Mae'n hanfodol bod cyd-destun tu blaen y siop yn cael ei ystyried fel rhan o'r dyluniad a'r manylion sy'n unigryw i'r dref a/neu'r stryd y mae tu blaen y siop yn cael ei integreiddio iddi yn cael eu parchu. Er enghraifft, mae gan Gastellnewydd Emlyn nifer fawr o siopau gyda thu blaen o ddechrau'r 19eg Ganrif a nodweddir gan ffenestr sengl gyda mynedfa ar wahân, tra bod gan Gaerfyrddin fel arfer du blaen siopau o ganol y 19eg ganrif sy'n ymgorffori lled cyfan yr adeilad. Mae amrywiad hefyd i'w weld yn nyluniad bracedi'r consol, y ffenestri linter, y math o ddrysau a deunydd ledled y sir. Er enghraifft, yn Llandeilo mae nifer o godwyr stondin mewn teils gwydrog tra yng Nghaerfyrddin mae'r rhain yn nodweddiadol o bren neu rendrad. O'r herwydd, argymhellir defnyddio'r canllaw hwn fel rhestr wirio i astudio elfennau tu blaen y siopau yn y dref a deall y ffurfiau a'r deunyddiau cyffredin y dylid eu defnyddio i seilio dyluniad tu blaen y siop arno.

Nid oes ffafriaeth yn y canllaw hwn ar gyfer ymagwedd gyfoes neu un wedi'i hysbrydoli'n hanesyddol, er y dylid dangos bod yr egwyddorion a drafodir yma wedi cael eu parchu yn y naill achos neu'r llall. Caiff pob dyluniad ei ystyried fesul achos a dylid cynnwys eglurhad o sut mae'r egwyddorion a nodir yma wedi eu parchu o fewn y cais. Os nad yw'r egwyddorion wedi cael eu defnyddio, dylid dangos sut mae dyluniad tu blaen y siop yn parchu'r hyn sydd o'i amgylch a'r adeilad y mae wedi'i integreiddio iddo.



Dyluniad Tu Blaen Siop Cyfoes mewn Arddull Draddodiadol.



Tu Blaen Siop o Ddechrau'r 19eg ganrif yng Nghastellnewydd Emlyn.



Tu Blaen Siop o Ganol y 19eg Ganrif yng Nghaerfyrddin.



Caniatâd Cynllunio

Yn gyffredinol mae angen caniatâd cynllunio i adnewyddu tu blaen siopau yn gyfan gwbl a/neu i wneud addasiadau sylweddol. Efallai y bydd angen cais ar wahân am ganiatâd hysbysebu ar gyfer hysbysebion neu beintio allanol i ddibenion hysbysebu neu i roi cyfarwyddyd. Fodd bynnag, nid oes angen caniatâd cynllunio fel arfer ar gyfer gwaith cynnal a chadw arferol, megis ailaddurno mewn cynllun lliw tebyg, glanhau, neu atgyweiriadau heb wneud newidiadau. Mae'r canlynol yn enghreifftiau o'r rhai a fyddai angen cais cynllunio:

- Amnewid tu blaen siop presennol yn gyfan gwbl
- Newidiadau sylweddol fel gosod caeadau diogelwch neu ganopiâu
- Cael gwared ar nodweddion hanesyddol

Bydd y broses gynllunio yn ystyried anghenion masnachol yr adwerthwr/deiliad, sut y mae'n dymuno cyflwyno ei fusnes ac anghenion tu blaen y siop, yr adeilad a'r strydlun. Er nad oes unrhyw liwiau rhagnodedig ar gyfer trefi unigol, disgwylir y bydd y dewis o liw a gorffeniad yn briodol ac yn cadw'r cyd-destun hanesyddol mewn golwg ac yn gwella'r adeilad a'r ardal o'i amgylch.

Ardaloedd Cadwraeth

Os yw eich eiddo o fewn Ardal Gadwraeth, efallai y bydd angen caniatâd ar gyfer eitemau na fyddai angen caniatâd ar eu cyfer fel arfer. Gall hawliau datblygu a ganiatawyd hefyd gael eu dileu drwy 'Gyfarwyddyd Erthygl 4'. Caiff dyluniadau o fewn Ardaloedd Cadwraeth eu hystyried yn erbyn cymeriad yr ardal, a rhaid barnu eu bod naill ai'n cadw neu'n gwella'r cymeriad hwn.

Gallwch ddod o hyd i ragor o wybodaeth am Ardaloedd Cadwraeth yn:

[Ardaloedd Cadwraeth \(llyw.cymru\)](http://llyw.cymru)

Adeiladau Rhestredig

Bydd angen caniatâd adeilad rhestredig ar gyfer unrhyw newidiadau i du blaen siopau sy'n rhan o adeilad rhestredig. Mae hyn yn cynnwys mân newidiadau fel:

- Symud paent neu ddeunyddiau cladin
- Gosod drysau a ffenestri newydd
- Gosod neu symud estyll tywydd, caeadau ffenestri, arwyddion crog ac adlenni
- Gosod gwasanaethau newydd, megis goleuadau a larymau

Mae angen caniatâd adeilad rhestredig i newid lliw tu blaen siop mewn adeilad rhestredig lle mae newid sylweddol yn effeithio ar ei gymeriad a'i ymddangosiad. Er enghraifft, lle mae newid sylfaenol yn y lliw. Fodd bynnag, lle nad oes ond amrywiad o fewn yr un ystod o liwiau, ni fyddai angen caniatâd i wneud hyn fel arfer.

Eitemau nad oes angen caniatâd ar eu cyfer:

- Atgyweiriadau tebyg heb wneud newidiadau
- Ailaddurno
- Cynnal a chadw rheolaidd

Os hoffech gael rhagor o wybodaeth am ba waith y gallai fod angen caniatâd adeilad rhestredig neu beidio, cysylltwch â'r Tîm Treftadaeth Adeiledig yn ymgynghoriadaubh@sirgar.gov.uk.

Cyngor cyn Cyflwyno Cais

Os ydych yn ansicr a oes angen caniatâd neu beidio, neu pe hoffech ddeall a yw cynigion yn debygol o gael eu hystyried yn dderbyniol cewch wneud cais am gyngor cyn gwneud cais yn: [Gwasanaeth Cyn Cyflwyno Cais \(llyw.cymru\)](#)

Mynediad i Bawb

Dylid darparu lle bo modd ar gyfer mynediad hawdd i bobl ag anableddau yn ogystal â phramiau. Dylai'r drysau a'r mynedfeydd gael eu lefelu a/neu gael ramp a dylent fod yn ddigon llydan i fynd i mewn ac allan. Lle bo adeilad wedi'i restru, caiff pob cynnig ei gloriannu yn ôl ei deilyngdod ei hun, ac efallai na fydd yn bosibl creu mynediad lefel llawn heb amharu'n andwyol ar gymeriad yr adeilad neu'r ffabrig hanesyddol sydd wedi goroesi. Cyfeiriwch at Ran M o'r Rheoliadau Adeiladu sy'n rhoi arweiniad ynghylch ffurf, maint a chynllun mynedfa i'w gwneud yn bosibl i bob defnyddiwr gael mynediad.





Egwyddorion Dylunio

Ystyrir y canlynol fel y prif egwyddorion y dylid eu hystyried wrth baratoi cynigion ar gyfer tu blaen siopau:

1. *Lle collwyd tu blaen siopau hanesyddol ac nad oes cofnodion o ddyluniad hanesyddol, dylai tu blaen newydd y siop ymwneud â'r adeilad cyfan, yn ogystal â'i gymdogion, o ran cymesuredd, graddfa, ac arddull i ddatgelu dyluniad yr adeilad yn well a sicrhau ei fod yn eistedd yn gyfforddus o fewn yr ardal o'i amgylch.*

Dylid meddwl am du blaen siop fel rhan o'r adeilad cyfan y mae wedi'i gosod ynddo, boed yn adeilad traddodiadol neu gyfoes. Wrth ailosod neu adfer tu blaen siopau, dylai'r manylion gael eu pennu gan yr adeilad gwreiddiol, nid rhai a osodwyd yn anaddas yn ddiweddarach. Os nad oes digon ar ôl i ddeall sut olwg oedd ar du blaen y siop, efallai y gallwch edrych ar adeiladau cyfagos o arddull a chyfnod cyffelyb. Gellir defnyddio tu blaen siopau hanesyddol sydd wedi goroesi fel cynsail a dylid dilyn yr egwyddorion hyn i sicrhau bod cymeriad arbennig yr ardal yn cael ei ddiogelu

2. Dylid cadw cymeriad ardal, ac mae'n bwysig bod dyluniadau yn ymateb i gonfensiynau megis graddfa, aliniad a chymesuredd. Gall arwyddion amhriodol, mathau o ddrysau a ffenestri, deunyddiau a lliwiau darfu ar stryd sydd fel arall yn llawn cymeriad. Er na ddylai hyn beidio ag annog unigoliaeth, bydd parchu cymeriad presennol lle yn cynhyrchu dyluniad o ansawdd uwch, fydd yn annog ymwelwyr.



3. Dylid cadw deunydd hanesyddol sydd wedi goroesi lle bynnag y bo modd a dylid eu hatgyweirio gan ddefnyddio deunyddiau sy'n briodol i oedran ac adeiladwaith yr adeilad.

Bydd cadw nodweddion hanesyddol yn cael effaith gadarnhaol sylweddol ar adeilad. At hynny, yn aml gall atgyweiriadau fod yn llai costus nag adnewyddu a thrwy wneud gwaith cynnal a chadw arferol, bydd adeiladau'n aros mewn cyflwr da ac yn arbed arian dros eu hoes. Lle bo modd, dylid defnyddio deunyddiau o ffynonellau cynaliadwy fydd â hyd oes sy'n briodol i'w defnyddio yn yr adeilad. Mae atgyweirio ac aildefnyddio deunyddiau sy'n bod eisoes hefyd yn sicrhau nad yw'r carbon sydd wedi'i ymgorffori yn y gwaith adeiladu presennol yn cael ei golli.

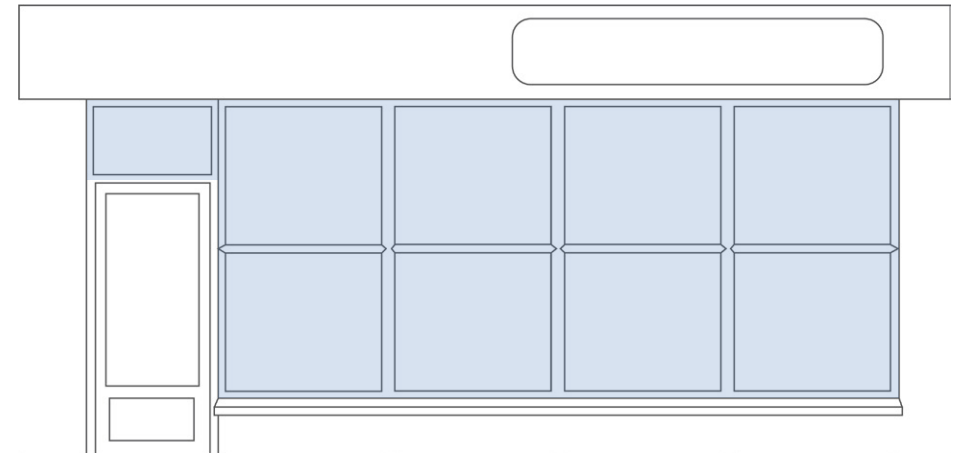


Ar y tudalennau sy'n dilyn ceir canllawiau sy'n ymwneud â gwahanol elfennau tu blaen siop, gyda ffotograffau i ddangos enghreifftiau o bob un. Bwriadwyd i'r canllawiau hyn gefnogi dylunio da yn hytrach na phennu arddull ddylunio benodol. Dylai fod o gymorth i sicrhau bod cymeriad yr ardaloedd presennol yn cael ei gadw a'i wella, ac fel y cyfryw, caiff pob dyluniad ei ystyried yn ôl ei rinweddau ei hun.

Ffenestri, Pyst, A Thrawslathau

Mae ffenestri yn rhan annatod o du blaen siop ac yn cael effaith sylweddol ar gymeriad ac ansawdd. Dylai ffenestri fod yn gymesur ac yn gytbwys o ran maint â thu blaen y siop yn ei gyfanrwydd, yn enwedig gyda golwg ar eiddo cyfagos a lloriau uwchben.

- Gwnewch yn siŵr fod cyfrannau ffenestri yn cydbwysu â nodweddion eraill e.e. peidiwch â llenwi rhan o ffenestr â brics nac ynysu ffenestr fechan. Lle bo modd, dylid adfer agoriadau gwreiddiol sydd wedi cael eu haddasu'n wael.
- Aliniwch nodweddion e.e., siliau, trawslathau, a ffenestri linter.
- Dylid osgoi triniaethau sy'n cyfyngu ar faint y gellir ei weld drwy du blaen siop e.e. gwydr arlliw neu adlewyrchol neu hysbysebion mawr/niferus.
- Dylid osgoi eangderau mawr di-dor o wydr. Dylai rhaniadau fertigol sy'n rhan o unrhyw du blaen newydd ategu'r adeilad y maent wedi cael eu gosod ynddo.
- Os yw tu blaen siop yn ymestyn dros fwy nag un adeilad, dylid ei isrannu yn unol â hynny.
- Os yw'r siop yn rhan o deras sy'n dal i gadw enghreifftiau o ffenestri hanesyddol, ystyriwch ailadrodd eu patrwm. Bydd hyn yn gymorth i sefydlu dilyniant o fewn y teras.



✘ Nid yw mesuriadau'r ffenestr yn cyd-fynd â'r adeilad yn ei gyfanrwydd na nodweddion gwaith coed arall megis y drws a'r ffenestr linter.

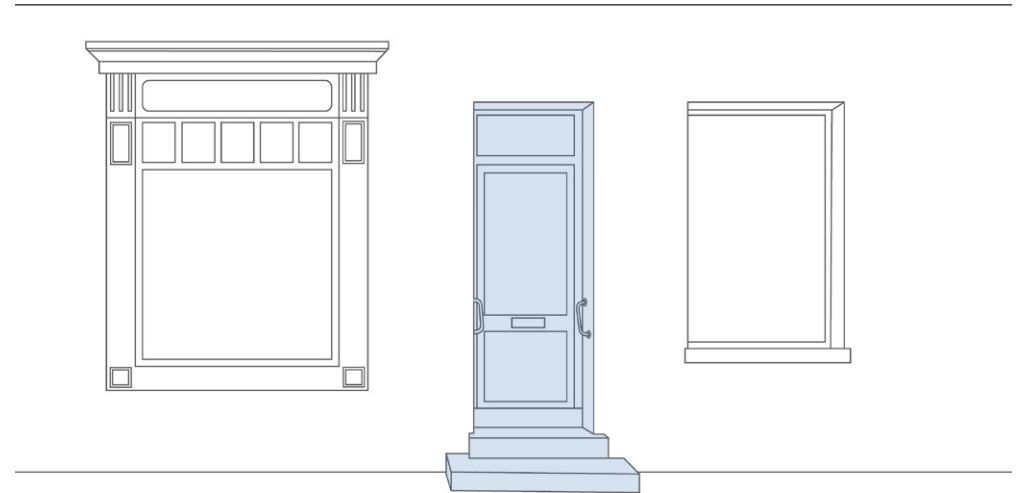


✔ Mae'r ffenestri wedi cael eu hisrannu i gyd-redeg â nodweddion eraill ac mae hyn yn creu cyfrannau sy'n perthyn i'r adeilad yn ei gyfanrwydd

Drysau a Mynediad

Mae drysau yn ganolbwynt yn nhu blaen y siop a dylent adlewyrchu dyluniad a chymeriad yr adeilad.

- Dylai'r drws/drysau ategu dyluniad tu blaen y siop e.e. dylai panel gwaelod y drws gyd-fynd ag uchder y codwr stondin a dylai deunydd y drws a'r nwyddau haearn fod yn cyd-fynd â gweddill tu blaen y siop.
- Dylai drysau gadw cyfrannedd yr agoriad gwreiddiol. Dylid adfer cymesuredd agoriadau, sydd wedi cael eu haddasu er gwaeth, i'r adeilad. Lle mae drysau cilfachog wedi goroesi, dylid cadw'r rhain.
- Yn gyffredinol, dylid defnyddio drysau pren gyda phedwar neu chwe phanel wedi'u peintio ar gyfer tu blaen siopau, gyda'r dewis o banelli gwydr. Gall drysau â phaneli llawn fod yn fwy priodol ar gyfer mynediad annibynnol i lorïau uwch ond dylent gydweddu o ran steil â phrif ddrws y siop
- Os oes drws cilfachog, dylai'r llawr beidio â bod yn llithrig, gyda lliw a deunydd sy'n briodol i du blaen y siop ac arwyneb y palmant cyfagos. Mae enghreifftiau mosaig i'w gweld ledled y sir.



✘ Drws UPVC yn yr agoriad gwreiddiol, ond sy'n wahanol i ffenestr y siop o ran y deunydd a'i nodweddion.



✔ Drws gyda phaneli traddodiadol sy'n efelychu dyluniad, deunydd ac arddull y siop yn ei chyfanrwydd.

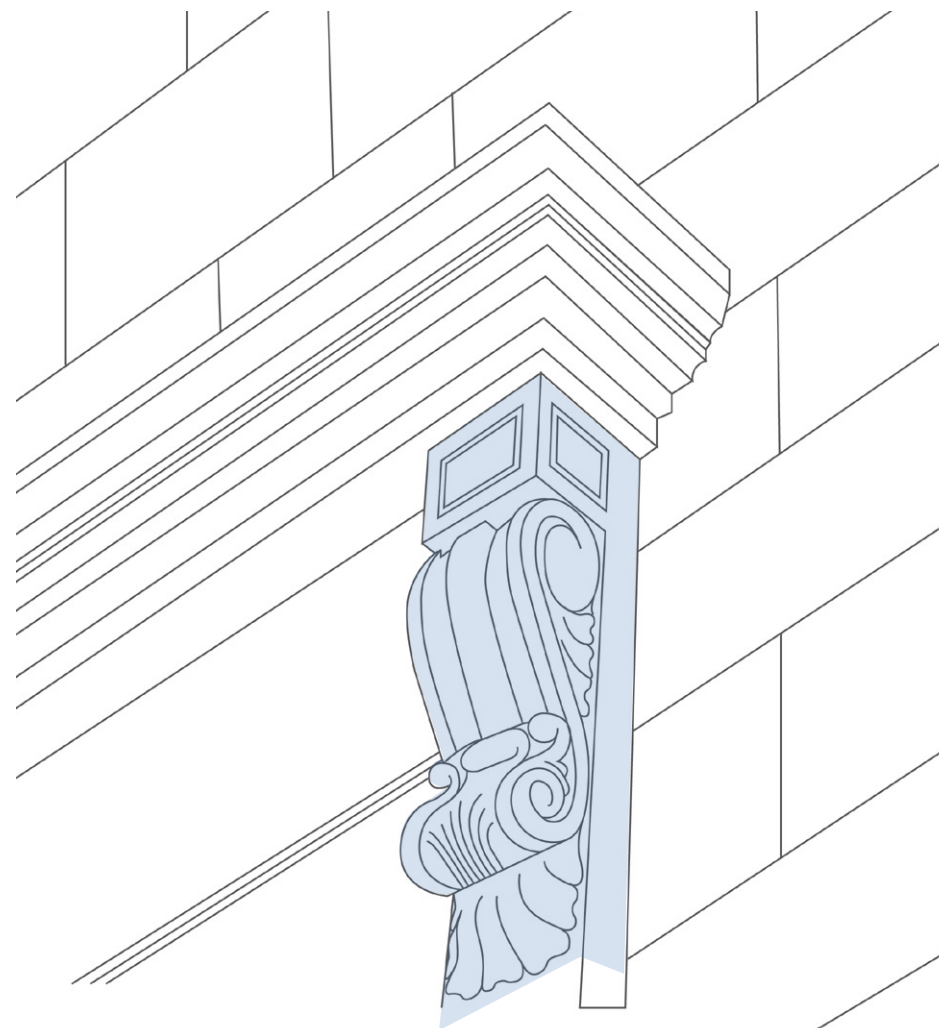
Colofnigau a Bracedi Consol

Fel arfer, mae colofnigau'n fframio ac yn dynodi maint tu blaen siop, yn cynnal elfennau eraill yn weledol ac yn sefydlu tu blaen y siop o fewn y strydlun.

- Ni ddylai colofnigau hanesyddol a bracedi'r consol gael eu symud na'u cuddio gan arwyddion neu offer modern. Lle maent wedi cael eu cuddio gan fewnosodiadau cyfoes, dylid cael gwared ar y rhain, ac adfer y nodweddion oedd yno eisoes.
- Dylid defnyddio enghreifftiau sydd wedi goroesi i atgynhyrchu neu ysbrydoli rhai newydd lle collwyd y rhain a lle nad oes dogfennaeth hanesyddol i awgrymu beth oeddent.



✘ Mae'r bracedi oedd yno wedi cael eu tynnu neu eu cuddio gan astell dywydd fawr uwchben. Mae cladn o ddeunydd amhriodol dros y golofnig.



✔ Esiimpl o fracedi consol hanesyddol

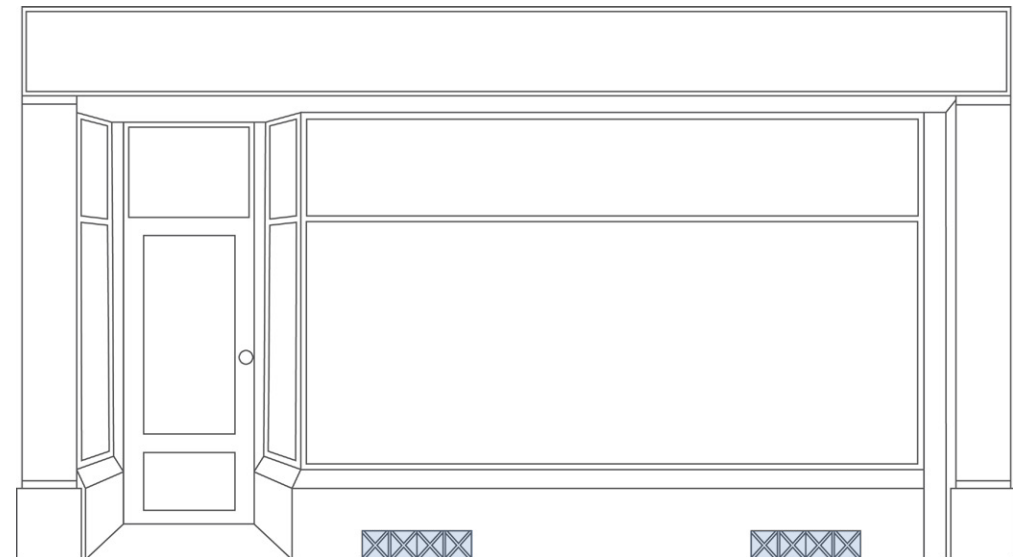
Gwasanaethau

Mae gwasanaethau yn rhan hanfodol o unrhyw siop ond rhaid eu gosod a'u lleoli'n sensitif i osgoi amharu ar yr adeilad.

- Lle bo angen awyru mecanyddol, dylid cadw lleoliadau ar gyfer gwyntyllau echdynnu allanol neu rwyllau i ffwrdd o furiau sy'n wynebu'r strydoedd.
- Ar gyfer awyru naturiol, mae'r atebion a ffefrir yn cynnwys agor ffenestri linter neu agoriadau wedi'u hintegreiddio o fewn dyluniad cyffredinol tu blaen y siop e.e. rhwyllau addurniadol o fewn codwr standin.
- Os ystyrir bod eitemau megis blychau larwm a chamêrau teledu cylch cyfyng yn angenrheidiol ar wal yn wynebu'r stryd, dylid eu gosod yn ofalus heb guddio unrhyw nodweddion pensaernïol.
- Dylid cadw muriau'n glir o geblau



✘ *Larwm Ddiogelwch wedi ei gosod mewn lle amlwg sy'n tynnu oddi wrth du blaen y siop a'r stryd*

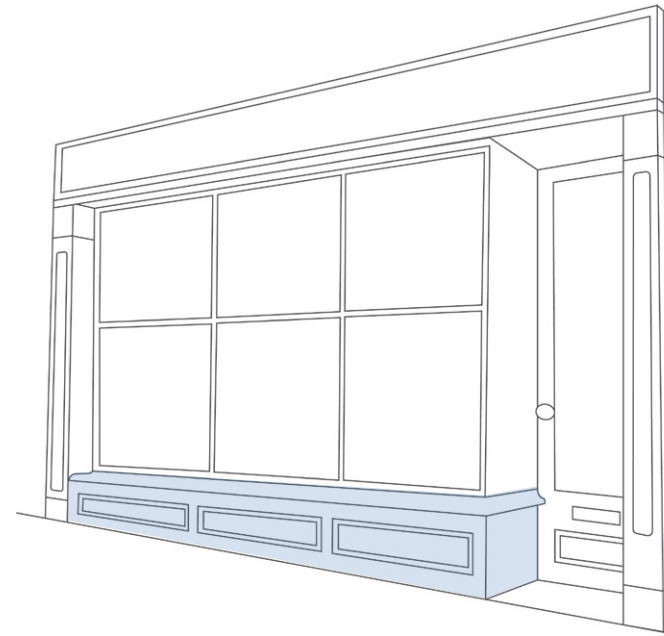


✔ *Ateb traddodiadol i awyru yn defnyddio rhwyll addurniadol dan y codwr*

Codwyr stondinau

Saif codwyr stondinau rhwng y llawr a ffenestri siopau ac maent yn gosod gwaelod gweledol a strwythurol i du blaen y siop. Gall peidio â chael codwr stondin neu ddylunio un sydd heb fod yn ddigon uchel dynnu sylw oddi ar ddyluniad tu blaen siop gan wneud iddi ymddangos yn bendrwm ac yn anghyrbwys.

- Dylai uchder y codwr stondin gyd-fynd ag elfennau eraill yn nhu blaen y siop e.e. gwaelod y colofnigau, paneli drws y fynedfa ac eiddo cyfagos sydd wedi cadw eu nodweddion hanesyddol.
- Gall y codwr stondin ddiodeff traul sylweddol ac felly dylai'r deunydd a ddefnyddir fod yn gadarn ac yn hirhoedlog. Dylai'r deunydd adlewyrchu'r hyn a ddefnyddir mewn mannau eraill yn nhu blaen y siop, er y gallai deunyddiau eraill fod yn briodol. Mewn ardaloedd lle ceir llawer o draffig gallai cyflwyno plinth o gerrig, llechi neu deils fod yn briodol i gynyddu gwytnwch
- Dylai codwyr stondin sy'n ymestyn dros ddarnau hir gael eu hisrannu yn baneli i ychwanegu diddordeb gweledol



✓ *A traditional stall-riser which is sub-divided to relate to the windows above and the height of the lower door panel.*



✗ *Mae'r codwr stondin wedi cael ei wneud yn uwch a hynny'n aflunio cyfrannau tu blaen gwreiddiol y siop*

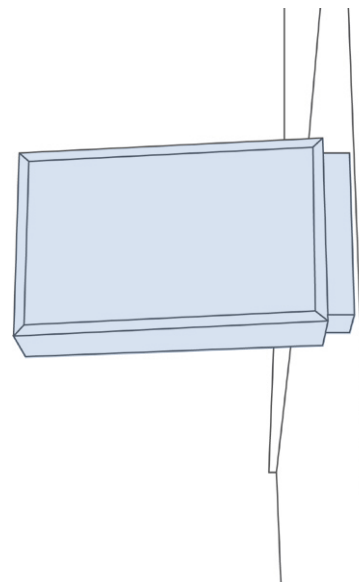
Estyll Tywydd, Llythrennu ac Arwyddion Crog

Gall y rhain yn gyffredinol fod yn syml ac yn gyfyngedig i'r wybodaeth berthnasol am y siop a'r gwasanaethau a ddarperir. Fodd bynnag, gall estyll tywydd hefyd fod yn gyfle cyffrous i greadigrwydd er mwyn arddangos y siop, ac mae gan Sir Gaerfyrddin draddodiad cryf o lythrenwyr traddodiadol ac arlunwyr y gellir galw arnynt i ddylunio rhywbeth arbennig deniadol fydd yn gymorth i nodi siop fel un unigryw i'r lle hwnnw.

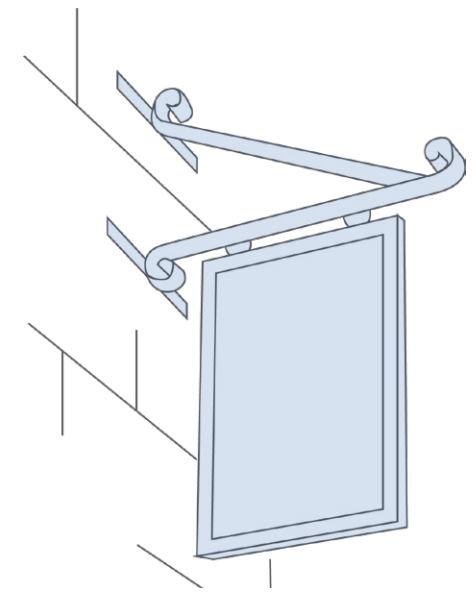
- Ni ddylai'r astell dywydd fod yn ddyfnach na'r consol, wedi'i leoli ychydig o dan y cornis
- Mae estyll tywydd pren gyda llythrennau wedi'u peintio neu lythrennau wedi eu gosod yn unigol yn well ar du blaen siopau traddodiadol
- Dylai'r llythrennau fod yn gymesur â maint yr astell dywydd, yn nodweddiadol i ddyfnder yr astell dywydd, gan adael ymyl uwchben ac oddi tanodd
- Dim ond un arwydd sy'n estyn allan ddylai fod yn angenrheidiol i bob siop, a hwnnw wedi'i hongian fel arfer ar lefel yr astell dywydd. Nid yw arwyddion bocs wedi'u goleuo'n fewnol yn briodol. Bracedi sefydlog yw'r gorau a dylai eu dylunio ategu cymeriad yr adeilad
- Dylai arwyddion crog fod o bren wedi'i beintio neu o fetel enamlog o faint cymedrol ac yn gymesur, wedi'u dylunio'n dda, er y bydd deunyddiau eraill yn cael eu hystyried. Dylent fod yn syml ac yn gyfyngedig i'r wybodaeth berthnasol am y siop a'r gwasanaethau a ddarperir
- Dylid cynnwys rhif yr adeilad ar yr astell dywydd
- Ni chaniateir astell dywydd flwch, yn enwedig y rhai sydd wedi'u goleuo'n

fewnol

- Lle mae siop yn ymestyn dros fwy nag un adeilad, dylid isrannu estyll tywydd unigol yn unol â hynny
- Ni ddylai'r astell dywydd guddio, difrodi nac ymestyn y tu hwnt i fanylion pensaernïol sydd wedi goroesi, gan gynnwys y cornis a'r bracedi
- Lle bo modd, dylai'r estyll tywydd gael eu halinio ar hyd teras sy'n gyson ei ffurf, o ran uchder a chymesuredd. Gall defnyddio nifer o wahanol ddyluniadau wrthdynnu sylw
- Lle mae busnesau wedi'u lleoli ar loriau uwch, dylid cyfyngu hysbysebion i arwyddion brand neu arwyddion crog. Gall llythrennau a osodir ar ffenestri fod yn dderbyniol os ydynt o faint ac arddull addas i beidio â thynnu sylw oddi wrth yr adeilad.



✘ Mae arwyddion goleuedig sefydlog yn anghyson mewn strydun traddodiadol.



✔ Enghraifft o Arwydd Crog Traddodiadol



✘ Astell dywydd sy'n rhy fawr gyda llythrennu modern sy'n anghymesur ac yn anghyson â thu blaen y siop islaw.

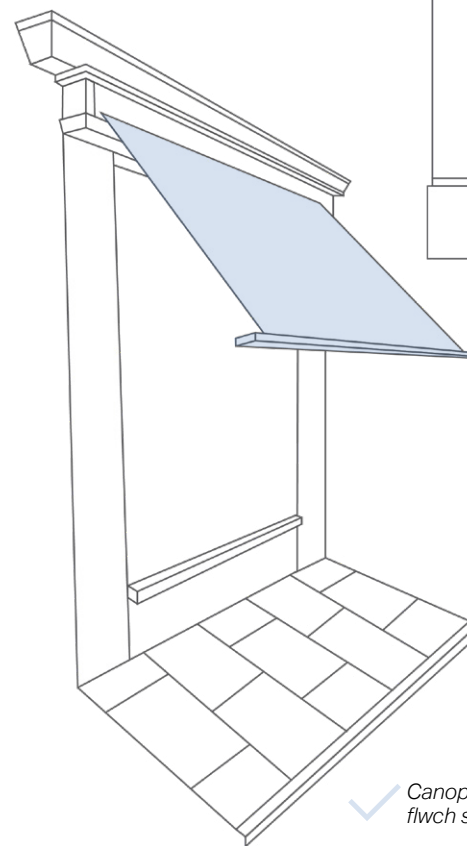


✔ Astell dywydd gymesur gyda llythrennu traddodiadol sy'n ategu dyluniad tu blaen y siop islaw.

Canopïau ac Adlenni

Gall canopïau ac adlenni roi lliw a diddordeb yn ogystal â diogelu tu blaen y siop a chwsmeriaid rhag y tywydd.

- Dylid dewis canopïau ac adlenni i gyd-fynd â chymeriad yr adeilad e.e., efallai mai deunydd cynfas sydd fwyaf addas ar gyfer eiddo traddodiadol. Byddai canopïau sefydlog fel o'r Iseldiroedd, wedi'u gwneud o blastig yn aml, yn cael eu hystyried yn amhriodol
- Dylai nifer, maint a siâp y canopïau fod yn berthnasol i agoriadau strwythurol tu blaen y siop, gydag un canopi wedi'i gyfyngu i un gilfach. Byddai darnau hir o ganopi yn cael eu hystyried yn amhriodol ac ni ddylent orchuddio manylion pensaernïol
- Dylai canopïau fod yn ôl-dynadwy a chaniatáu lleiafswm o 2.1 metr o uchder ac 1 metr yn ôl o ymyl y briffordd
- Dylai'r canopïau fod o ddyluniad syml a chael eu hystyried fel rhan o du blaen y siop gyfan ac nid fel nodwedd gyferbyniol. Mae lliwiau sengl yn debygol o fod yn fwy cydnaws, er y caiff cynigion sy'n ystyried nifer o liwiau eu cymryd i ystyriaeth.



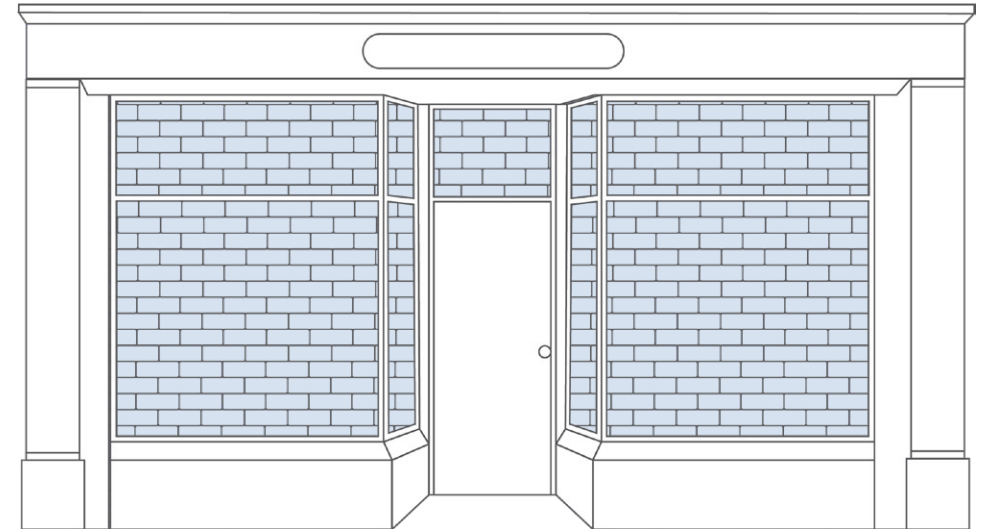
✗ Gall canopïau sefydlog guddio tu blaen y siop islaw ac maent yn dueddol i gael eu difrodi.

✓ Canopi traddodiadol y gellir ei ôl-dynnu i mewn i flwch sydd wedi ei guddio dan yr astell dywydd

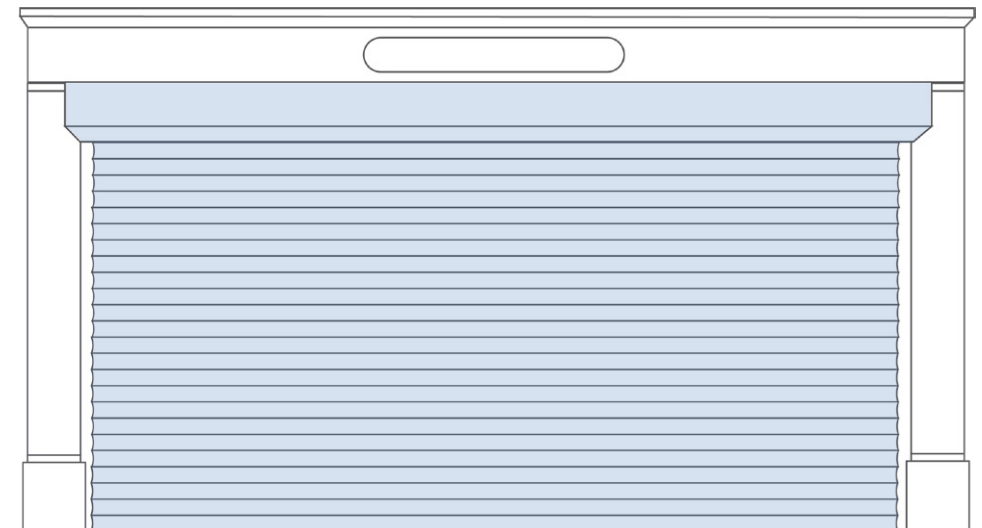
Diogelwch

Yn y blynyddoedd diwethaf, mae defnyddio caeadau rholio allanol wedi dod yn ffordd gyffredin o ddiogelu. Mae eu defnydd yn cael effaith niweidiol ar y strydlyn. Dylid ystyried y dewisiadau gwahanol canlynol:

- Gall gwydr wedi'i lamineiddio neu wydr gwydn fod yn ddewis arall yn lle caeadau a byddai'n caniatáu hysbysebu parhaol ar du blaen y siop.
- Mae rhwyllau dellt mewnol a 'bond bricks' yn cael effaith gyfyngedig ar ymddangosiad tu blaen y siop ac yn caniatáu golygfa barhaus o'r stryd. Gellir lleoli blychau y tu mewn neu y tu ôl i bennau ffenestri i ganiatáu tynnu'r rhwyllau yn ôl yn ystod y dydd.
- Mae rhwyllau metel symudadwy neu gaeadau pren yn ddatrasiad traddodiadol ond mae angen lle i'w storio pan nad ydynt yn cael eu defnyddio.
- Ni chaniateir rhwyllau allanol, caeadau rholio na chaeadau metel solet
- Gellir ystyried gatiau traddodiadol lle mae mynedfeydd cilfachog sydd angen eu diogelu.



✓ Gellir ôl-dynnu rhwyllau dellt mewnol a chaniatáu i'r ffenestr aros yn glir pan fydd yr adeilad ar gau.

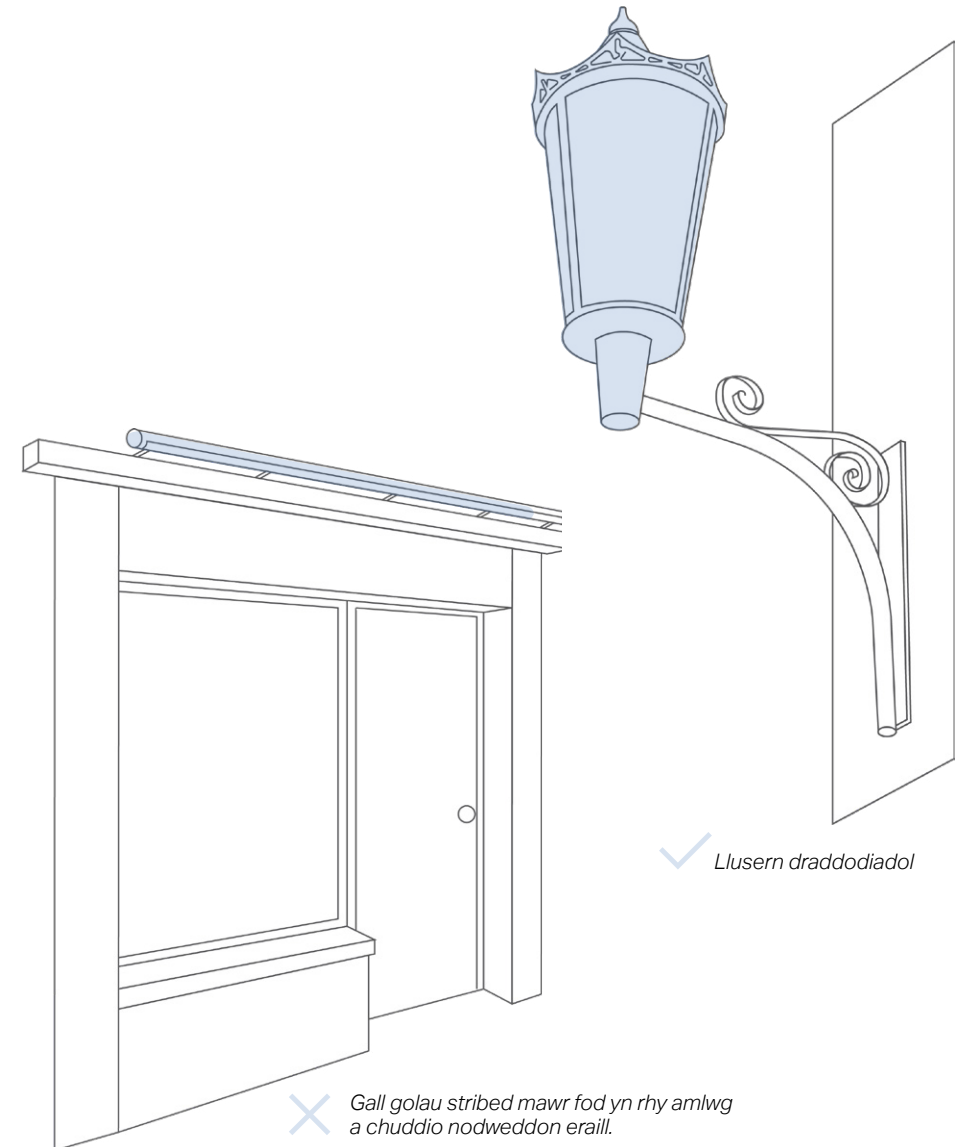


✗ Mae caeadau rholio allanol yn rhoi delwedd galed i'r stryd, tueddol i fandaliaeth, ac yn aml mae angen blwch ymestynnol ar gyfer eu gosod.

Goleuadau

Gall goleuadau sydd wedi'u dylunio'n dda ychwanegu diddordeb, gan oleuo'r strydlyn yn y nos a chreu amgylchedd diogel a sicr.

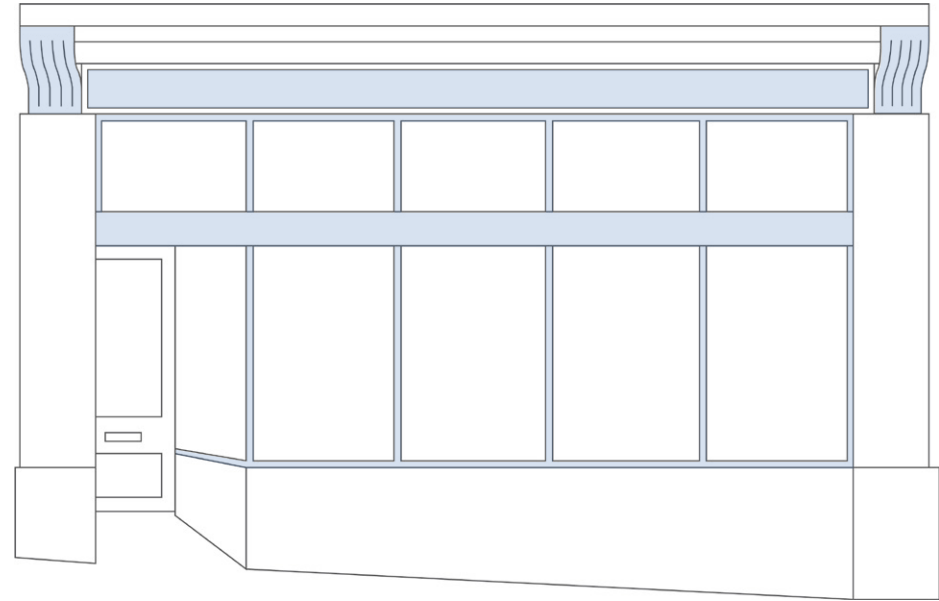
- Dylid goleuo estyll tywydd a/neu arwyddion yn allanol. Ni chaniateir arwyddion wedi'u goleuo'n fewnol
- Dylid rhoi ystyriaeth i oleuo nodweddion unigol ar ffasâd yr adeilad, ond yn nodweddiadol golau am i lawr fydd y ffurf fwyaf priodol.
- Gall gosodiadau ymestynnol lluosog wrthdynnu sylw ar du blaen siop a bod yn dueddol i gael eu fandaleiddio. Gellir gofyn i'r Cyngor am arweiniad ynghylch goleuadau priodol er y bydd ffitiadau wedi'u gosod yn gynnil sy'n goleuo i lawr ac sydd o ddyluniad traddodiadol gyda braced metel sefydlog tywyll ei liw yn cael ei ffafrio.
- Ni ddylai lefel y golau effeithio'n andwyol ar eiddo eraill, dylai ganiatáu i'r adeilad gael ei adnabod a'r arwyddion gael eu darllen. Ni ddylid ei gynllunio i dynnu sylw ato'i hun
- Gall goleuo sgriniau arddangosiadau ffenestr fod yn briodol os ydynt ar lefel isel ac wedi'u lleoli'n gynnil



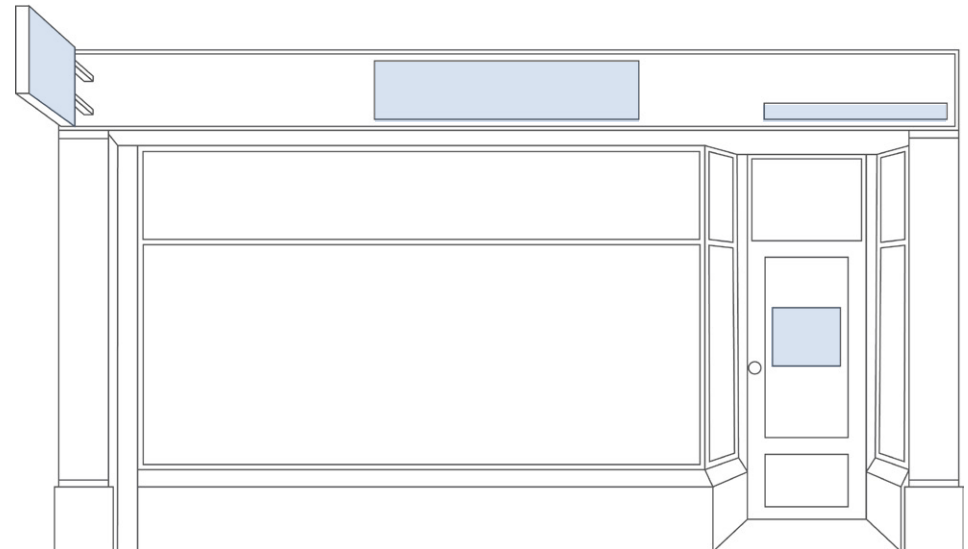
Lliw ac Addurno

Mae lliw ac addurniadau yn un o gydrannau gweledol mwyaf tu blaen siop a gallant gyfrannu'n sylweddol at ansawdd adeilad a stryd. Gall cynllun lliw sydd wedi'i ddylunio'n dda ddenu ymwelwyr, integreiddio adeilad mewn ffordd ymatebol i'r hyn sydd o'i amgylch ac ategu cymeriad adeilad. Gweler adran 10 am ragor o fanylion am liwiau.

- Er mwyn sicrhau cysondeb mewn strydlun a chymeriad cyffredinol ardal, argymhellir bod tu blaen siopau mewn gorffeniad heb sglein neu blisgyn wy.
- Dylid ystyried amlygu nodweddion pensaernïol megis colofnigau a chonsolau drwy ddefnyddio lliw ategol. Mae'r rhain yn tueddu i fod yn fersiynau goleuach o'r lliwiau hynny a ddefnyddir ar gyfer gwaith saer.
- Yn gyffredinol, ystyrir arlliwiau o'r un lliw yn fwy priodol.



✘ Gellir defnyddio lliw i dynnu sylw at nodweddion pensaernïol yn nyluniad tu blaen y siop.

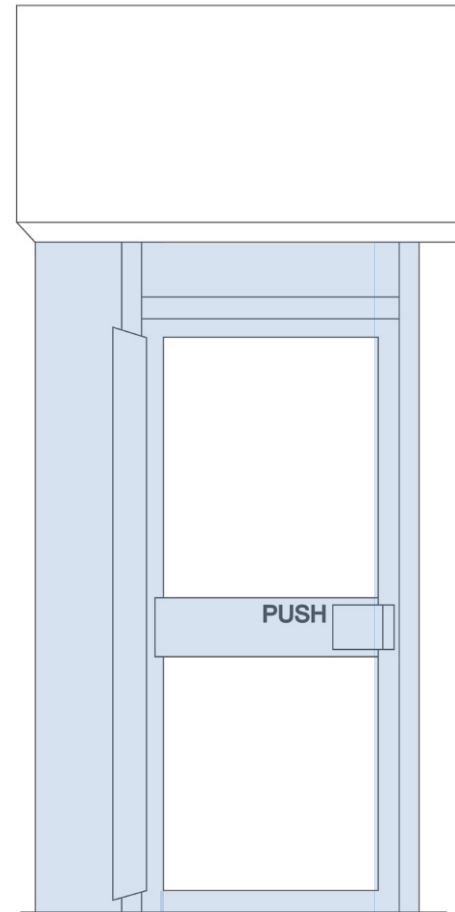


✓ Gellir defnyddio lliwiau ategol neu fwy amlwg i ddod â chysondeb i'r dyluniad, er enghraifft tynnu sylw at enw'r siop.

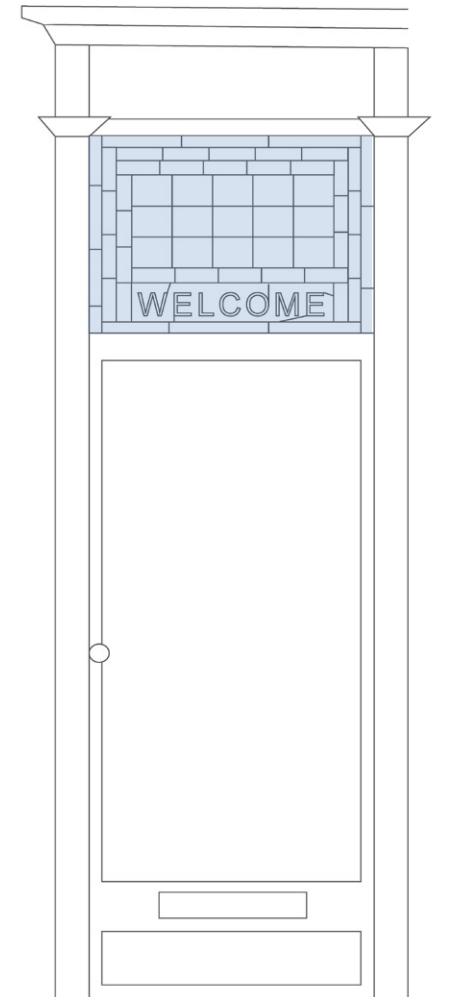
Deunyddiau

Dylid cynnwys manylion gyda cheisiadau cynllunio yn nodi'r dewis o ddeunyddiau a gorffeniadau. Yn gyffredinol, mae'n well defnyddio deunyddiau traddodiadol sy'n seiliedig ar enghreifftiau hanesyddol a lleol. Lle caiff nodweddion gwreiddiol eu hatgyweirio neu eu hadnewyddu, dylid defnyddio deunyddiau o fath ac ansawdd cyfatebol. Derbynnir y rhestr isod yn gyffredinol fel y dewisiadau mwyaf priodol ar gyfer adnewyddu tu blaen siopau ac ar gyfer tu blaen newydd:

- Pren – Pren meddal neu bren caled wedi'i beintio, gyda manylion sy'n unol â chymeriad yr adeilad a'r rhai gerllaw iddo. Mae'n bosibl bod enghreifftiau o ddechrau'r 20fed ganrif wedi defnyddio gwaith efydd neu haearn wedi'i beintio'n dywyll.
- Gwaith haearn – gan gynnwys gwaith pres, efydd a haearn. Mae hyn yn cynnwys elfennau megis gosodiadau ffenestri a drysau, rhwyllau awyru ac arwyddion
- Deunyddiau ychwanegol – Gall eitemau fel codwyr stondin ddefnyddio deunyddiau megis teils gwydrog neu rendrad. Mae mosaigau yn gyffredin ar gyfer trothwyon.
- Mae'n debygol y byddai defnyddio deunyddiau neu liw cyfoes anaddas, megis Persbecs, uPVC, neu alwminiwm, nad ydynt yn parchu'r palet o ddeunyddiau o fewn ardal neu adeilad cyfagos, yn cael ei wrthod.



✘ Mae drysau Alwminiwm neu UPVC yn anghyson â chymeriad y siop o ran mesuriadau a deunyddiau.



✓ Cynllun drws traddodiadol gyda ffenestr linter, panel gwydr a phanel gwaelod solet.

Siopau wedi'u haddasu o adeiladau eraill

Pan fo defnydd masnachol o fewn adeilad a ddefnyddiwyd yn hanesyddol i ddibenion eraill, megis tŷ, gall fod yn anodd integreiddio arwyddion a hysbysebion yn sensitif.

- Yn nodweddiadol, arwyddion crog fyddai'r ffurf fwyaf sensitif o hysbysebu, gan y gellir lleoli'r rhain i alinio ac osgoi nodweddion presennol. Gall llythrennau unigol wedi'u gosod ar binnau bychain fod yn briodol mewn rhai achosion. Efallai yr ystyrid arddangos hysbysebion o fewn ffenestri a thrwy adlenni hefyd yn cael ei ystyried yn briodol
- Ni fyddai creu tu blaen siopau newydd mewn adeiladau hanesyddol, fyddai'n achosi tynnu ffabrig hanesyddol, yn cael ei ystyried yn briodol
- Lle mae dau safle masnachol gwahanol yn bodoli o fewn yr un adeilad, dylid trin y rhain mewn ffordd sy'n ategu ei gilydd.

✓ Creu tu blaen siop newydd mewn adeilad heb gymryd nodweddion hanesyddol i ystyriaeth



✗ Integreiddio arwyddion ac estyll tywydd yn sensitif er mwyn peidio â chuddio unrhyw rai o nodweddion gwreiddiol yr adeilad.



Siopau wedi'u haddasu o adeiladau eraill

Pan fo defnydd masnachol o fewn adeilad a ddefnyddiwyd yn hanesyddol i ddibenion eraill, megis tŷ, gall fod yn anodd integreiddio arwyddion a hysbysebion yn sensitif.

- Yn nodweddiadol, arwyddion crog fyddai'r ffurf fwyaf sensitif o hysbysebu, gan y gellir lleoli'r rhain i alinio ac osgoi nodweddion presennol. Gall llythrennau unigol wedi'u gosod ar binnau bychain fod yn briodol mewn rhai achosion. Efallai yr ystyrid arddangos hysbysebion o fewn ffenestri a thrwy adlenni hefyd yn cael ei ystyried yn briodol
- Ni fyddai creu tu blaen siopau newydd mewn adeiladau hanesyddol, fyddai'n achosi tynnu ffabrig hanesyddol, yn cael ei ystyried yn briodol
- Lle mae dau safle masnachol gwahanol yn bodoli o fewn yr un adeilad, dylid trin y rhain mewn ffordd sy'n ategu ei gilydd.



✗ Mae angen gosod arddangosiadau, hysbysebion a dodrefn allanol yn ofalus er mwyn osgoi tarfu ar y palmant.

Mae lliwiau tu blaen siop yn gwneud cyfraniad sylweddol a phwysig i gymeriad adeilad a stryd. Mae tu blaen siopau yn elfennau gweladwy iawn ac felly mae'n hollbwysig dewis lliw a gorffeniad paent priodol a'i fod yn ystyried y cymeriad hwn ac yn ymateb iddo. Mae dewis lliwiau hanesyddol gywir yn nod deilwng ond dylai fod hyblygrwydd i hyn er mwyn caniatáu rhywfaint o ddewis unigol. Fodd bynnag, mae'n bwysig bod rhywfaint o gysondeb, ac nad yw dewisiadau yn amharu ar gymeriad tu blaen y siop, yr adeilad neu'r stryd. Dylid ystyried yr adeiladau cyfagos er mwyn creu ymddangosiad integredig a chytûn.

Ni ddylai'r dewis o liw neu liwiau fod mor llachar, cras neu orliwgar, fel eu bod yn amharu'n weledol ar gymeriad tu blaen y siop, yr adeilad sy'n cynnal y siop a'r stryd. Er enghraifft, dylid osgoi pinc, gwyn llachar modern, oren, gwyrdd a melyn gloyw ac yn y blaen ac felly hefyd orffeniadau modern sy'n sgleinio. Weithiau gall mynd i'r afael ag anghenion a gofynion siopau cadwyn fod yn groes i'r defnydd o baletau lliw traddodiadol. Fodd bynnag, bydd arlliwiau, cynnil, tawel yn ei gwneud yn bosibl cydbwysu anghenion y deiliaid yn erbyn cymeriad traddodiadol lle ac mae parchu cymeriad y lle yn hanfodol. Yn gyffredinol gorffeniadau satin a phlisygn wy yw'r dull a ddymunir.



Gall tynnu a chreu tu blaen siop newydd fod yn dasg enfawr. Mae'n bosibl y gellid gwella ymddangosiad tu blaen siopau presennol, yn y tymor byr i ganolig, er budd uniongyrchol ardal neu adeilad drwy ymyriadau bychain wedi eu targedu. Ceir rhai awgrymiadau isod:

- Isrannu darnau mawr o wydr i ddynwared patrwm tu blaen siop traddodiadol
- Mae estyll tywydd modern fel arfer yn llawer rhy fawr ac nid ydynt yn cyd-fynd â chyfrannau adeilad. Byddai cael gwared ar y rhain a gosod astell dywydd sy'n gymesur â ffenestr y siop oddi tanodd ac yn unol â'r

arweiniad uchod yn gwella ymddangosiad yr adeilad ar unwaith.

- Lle bo darnau o ddeunydd hanesyddol wedi goroesi, dylid eu dadorchuddio a'u hailintegreiddio i du blaen y siop. Gall hyn olygu symud deunyddiau sydd wedi cael eu gosod drostynt neu leihau neu newid arwyddion sy'n cuddio deunydd oedd yn bod eisoes
- Pe baent yn cael eu peintio, byddai ailaddurno yn unol â'r canllawiau yn y ddogfen hon yn gymorth i wella'r strydlun
- Lle bo tu blaen siopau mewn terasau o arddull debyg, byddai agwedd gydgysylltiedig at ailaddurno ac arwyddion yn adfer cymeriad unffurf yr eiddo hyn ar unwaith.



BEFORE



AFTER

© YOU&ME Architecture

Am arweiniad ychwanegol ynghylch trwsio neu ddylunio tu blaen siopau, yn ogystal ag Ardaloedd Cadwraeth yn Sir Gaerfyrddin, dilynwch y dolenni cyswllt isod:

Cyngor ynglŷn ag adeiladau rhestredig yn Sir Gaerfyrddin:

[Adeiladau Rhestredig \(llyw.cymru\)](#)

[Rheoli Newid i Adeiladau Rhestredig yng Nghymru \(llyw.cymru\)](#)

- Architraf: Y ffrâm addurniadol o amgylch drws neu ffenestr
- Corbelau neu braced Consol: Wedi'i leoli ar ben y golofnig a/neu ar ddiwedd yr astell dywydd i ffurfio braced, sy'n aml yn addurniadol
- Cornis: Addurniad wrth ben tu blaen y siop sy'n amddiffyn rhag y tywydd
- Gweddllun: Wyneb allanol adeilad
- Ffasâd: Prif weddlun adeilad gan gynnwys tu blaen y siop a lloriau uwch
- Ffenestr linter: Ffenestr sefydlog uwchben drws neu ffenestr arall
- Estyll tywydd: Y gofod lle gellir arddangos enw'r siop
- Postyn ffenestr: Postyn fertigol sy'n rhannu ffenestr neu'n agor yn ddwy neu fwy
- Colofnig: Colofn sy'n gwahanu pob siop oddi wrth ei chymdogion ac sy'n diffinio lled y siop/adeilad
- Drws cilfachog: Mynedfa sydd wedi'i gosod yn ôl o brif linell yr adeilad ac sy'n ffurfio cyntedd bach
- Codwr stondin: Gwaelod cadarn tu blaen siop sy'n darparu amddiffyniad ar lefel y llawr
- Wedi'i isrannu: Mewn perthynas â thu blaen siopau; 1. Creu tu blaen rhanedig sy'n cydfynd â'r adeilad uwchben, hyd yn oed os ydynt yn rhan o uned fwy ar y llawr gwaelod 2. Rhannu darnau mawr o wydr yn wahanol rannau
- Trawslath: Bar llorweddol sy'n gwahanu drws oddi wrth ffenestr
- Rhaniadau fertigol: Creu bylchau fertigol rhwng ffenestri tu blaen siop i osgoi darnau mawr o wydr

